



SLEZSKÉ ZEMSKÉ MUZEUM

200

LET MUZEJNICTVÍ

1814 OPAVA 1817 BRNO 1818 PRAHA



PROGRAM
ŘÍJEN – LISTOPAD – PROSINEC 2016

Obsah

| | |
|--|-------|
| <i>Nové výstavy</i> | 4–6 |
| Jubilant Václav Kálik | |
| 25 let Slezské univerzity v Opavě | |
| Vůně purpury, pach války | |
| <i>Probíhající výstavy</i> | 7–11 |
| Spolkový život ve Slezsku | |
| Pocta Karlu Černoorskému | |
| Cesta kolem světa | |
| Odchody a návraty | |
| Hrabyňe včera a dnes | |
| <i>Akce</i> | 12–18 |
| Vyřež/š si svou dýni | |
| Konference: Válečná léta 1914–1918 na území Moravy a Slezska | |
| Oslava výročí vzniku republiky | |
| Den válečných veteránů | |
| Mezinárodní den studentstva | |
| Adventní koncerty | |
| Malování baněk | |
| <i>Novinky v SZM</i> | 19 |
| <i>Přednáškový cyklus</i> | 20–21 |
| Narození a křest v životě evropských panovnických rodin v 19. a 20. století | |
| Královské svatby moderní doby | |
| Karel Černoorský a české Slezsko | |
| Lidové kroje ve sbírkách Slezského zemského muzea | |
| Archeologické nálezy z Müllerova domu v Opavě | |
| Královské rozvody jako symptom moderní doby | |
| <i>Doprovodné a edukační programy</i> | 22–30 |
| <i>Muzejní obchod</i> | 30 |
| <i>Důležité informace</i> | 31 |
| <i>Mapa, informace, tiráž</i> | 32 |

Vážení návštěvníci,

právě se vám do rukou dostal poslední letošní zpravodaj Slezského zemského muzea. A stejně jako v minulých měsících, i tentokrát je plný výstav, doprovodných akcí, zajímavostí a edukačních programů, které jsme pro vás připravili.

Nedávno jsme pro vás otevřeli dvě nové výstavy v Historické výstavní budově. Spolkový život ve Slezsku nabízí ukázkou zajímavých spolků, které působily nebo ještě stále působí ve Slezsku. Neopomněli jsme ani 120. výročí narození Karla Černohorského, významného etnografa, historika a muzejníka, který se velkou měrou zasloužil o obnovu našeho muzea v poválečných letech. Věřím, že obě výstavy se vám budou líbit.

Hned na začátku října můžete navštívit Arboretum Nový Dvůr, kde se uskuteční oblíbená akce s názvem Vyřež/š si svou dýni. V polovině října slavnostně zahájíme naši poslední letošní výstavu. Bude k vidění v Památníku Petra Bezruče, a komu bude věnována, to se dozvíte na následujících stránkách. Neméně zajímavá bude také výstava k 25. výročí Slezské univerzity v Opavě, kterou můžete zhlédnout pouhý měsíc v Historické výstavní budově.

Abyste si na chvíli odpočinuli a vychutnali si kouzlo Vánoc, připravili jsme pro vás adventní koncerty, na které jste všichni srdečně zváni. Osobně se velmi těším například na pořad Vivat Carolus Quartus s hudbou kytarového virtuosa Štěpána Raka a průvodním slovem Alfreda Strejčka. A protože návštěvnická sezóna v Národním památníku II. světové války končí už v listopadu, nepropástejte možnost navštívit nejen aktuální výstavy a zrestaurované sousoší lidických dětí, ale také mnoho doprovodných akcí, které se v tomto areálu ještě uskuteční.

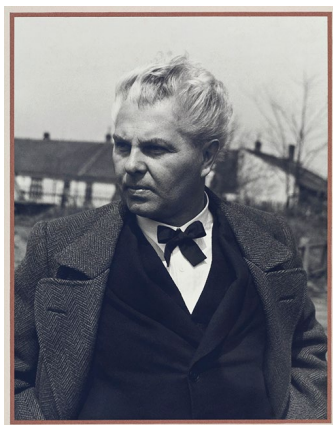
Jana Horáková
ředitelka

JUBILANT VÁCLAV KÁLIK

19. 10. 2016–20. 1. 2017

 Památník Petra Bezruče

Vernisáž 18. 10. 2016 v 17 hodin



V letošním roce si hudební svět připomene hned dvě výročí jedné z nejdůležitějších hudebních osobností Opavy – skladatele Václava Kálíka. A to jeho 125. výročí narození a 65. výročí úmrtí. Proto mnohé kulturní instituce jeho rodného města připravují výstavy a koncerty k poctě dosud nedoceneného geniálního skladatele, vynikajícího sbormistra a všestranného organizátora hudebního života.

Drtivá většina Kálikovy pozůstalosti se nachází ve sbírkách Slezského zemského muzea, které skladatelovým odkazem obohatila vdova, paní Marie Kálíková. Na výstavě se návštěvník dozví fakta o umělcově životě, studiích, kompozičním stylu, sbormistrovské činnosti a především zhlédne autentické věci osobní povahy a další memorabilia, skladatelovu korespondenci s rodinou, přáteli a významnými osobnostmi tehdejší doby, autografy jeho děl i nepřeberné množství původních fotografií, spolehlivě dokumentujících autorův život, tvorbu a osobnost.

Zájemci nebudou ochuzeni ani o poslech mistrových nejlepších děl, a to velmi netradičním způsobem. Výstavu obohacuje reflexe Kálikova díla, pronikajícího do různých oblastí umělecké tvorby a společenského života, která dokládá Kálikův význam i jeho celoživotní zásluhu v české hudební kultuře.

Vernisáž výstavy „*Jubilant Václav Kálik*“ se uskuteční 18. 10. 2016, v den 125. výročí mistrova narození, v prostorách Památníku Petra Bezruče.

K výstavě je připraven edukační program, který najdete na straně 30.

25 LET SLEZSKÉ UNIVERZITY V OPAVĚ

21. 10.–20. 11. 2016

 **Historická výstavní budova**

Vernisáž 20. 10. 2016 v 17 hodin



Už celé jedno čtvrtstoletí se mohou města Opava a Karviná právem nazývat městy univerzitními. Právě uplynulých pětadvacet let se stalo nosnou linkou výstavy, která vzpomíná na začátky vysokého školství v těchto slezských městech a přibližuje i jeho vývoj a současnost.

Prostřednictvím dokumentů, fotografií i trojrozměrných předmětů se návštěvníci výstavy přenesou do konce minulého století, kdy se touha po českém vysokém učení ve Slezsku složitě měnila ve skutečný vznik univerzity. Připomenout si budou moci také historii budování odpovídajícího místa na slunci v devadesátých letech až po současnost, ve které se Slezská univerzita v Opavě těší pověsti respektované a uznávané vysoké školy, poskytující vysokou úroveň vzdělání v široké řadě prestižních oborů.

Výstava byla připravena ve spolupráci se Slezským zemským muzeem.

VŮŇ PURPURY, PACH VÁLKY

8.–30. 11. 2016

 Národní památník II. světové války



Slavili lidé v období II. světové války Vánoce? Dodržovali tradiční zvyky těchto svátků, pekli vůbec cukroví a dávali svým blízkým dárky? Stavěli si do svých příbytků stromečky, a pokud ano, čím je zdobili? A co vězni v koncentračních táborech a vojáci na frontě? Odpovědi na všechny tyto otázky naleznete ve stálé expozici památníku, která bude na krátký čas rozšířena o téma slavení Vánoc za II. světové války.

Pro kolektivy zájemců bude po předchozí rezervaci připravena komentovaná prohlídka. Rezervace na tel.: 553 775 091, 732 974 070 nebo e-mail: polakova@szm.cz.

K výstavě je připraven edukační program, který najdete na straně 25.

SPOLKOVÝ ŽIVOT VE SLEZSKU

21. 9. 2016–24. 2. 2017

 Historická výstavní budova



Výstava s názvem Spolkový život ve Slezsku připomíná řadu spolků, které působily či ještě stále působí na území dnešního Slezska. Návštěvníci se blíže seznámí například se spolky střeleckými, pěveckými, divadelními, okrašlovacími nebo vědeckými, vzdělávacími či kulturními. Autoři výstavy věnovali velkou pozornost také záslužným sborům dobrovolných hasičů, sportovním jednotám či turistickým spolkům. Zastoupeny budou jak české, tak německé spolky zasahující svým vlivem území českého Slezska.

Atraktivní vystavené exponáty pocházejí nejen ze sbírek Slezského zemského muzea, ale také z dalších kulturních institucí či od soukromých osob. K vidění tak bude například model původní kamenné rozhledny na Pradědu nebo model Jiřího chaty na Šeráku.

K výstavě je připraven edukační program, který najdete na straně 24.

POCTA KARLU ČERNOHORSKÉMU

21. 9. 2016–24. 2. 2017

 **Historická výstavní budova**



Karel Černohorský – historik umění, etnograf a organizátor kulturního života v českém Slezsku, se narodil přesně před 120 lety. Právě u příležitosti tohoto výročí je v Historické výstavní budově k vidění výstava, na které připomínáme Černohorského jako osobnost, jež opavské zemské muzeum obnovila po ničivém konci druhé světové války. Obrazové dokumenty, originální písemnosti, obrazy, plastiky a publikace, lidové obrázky na skle a keramika, to vše a mnohé další dosvědčuje rozsah Černohorského odborných, publikačních i organizačních aktivit.

CESTA KOLEM SVĚTA

1. 8. 2016–31. 3. 2017

 Arboretum Nový Dvůr



Návštěvníci Arboreta Nový Dvůr mají možnost nahlédnout do světa plného exotických savců, ptáků, plazů, obojživelníků, ryb, brouků, motýlů nebo známých i méně známých rostlin pocházejících z tropických oblastí. Dermoplastické preparáty z dílny Viléma Borůvky doplňují také vzorky minerálů a hornin ze světových nalezišť a ukázky rostlinných společenstev.

Autoři výstavy se mimo jiné věnují také tomu, proč se odborníci ani dnes nedokážou shodnout na počtu kontinentů a kladou si i otázku, jak přesně definovat světadíl. Z výstavy pak můžete pokračovat do přilehlého skleníku arboreta, kde se seznámíte s dalšími zástupci exotické flóry.



ODCHODY A NÁVRATY

15. 4. 2016–30. 11. 2016

 Národní památník II. světové války



Zahraniční armádu posílilo v roce 1939 mnoho mužů a žen, kteří utekli z českých zemí bojovat proti okupantům. Tito stateční a mnohdy neznámí hrdinové zamířili nejprve do Polska a pak dále přes Balkán na východní nebo západní frontu. Mnozí z těchto lidí se dostali po porážce Polska jako podezřelí cizinci do zajetí v Sovětském svazu, kde strávili často i několik let, a svobodu získali až díky intervencím československé vojenské mise v SSSR.

Osudy několika osobností především z regionu severní Moravy a Slezska přibližuje výstava s názvem *Odchody a návraty*. Návštěvníkům představíme životní příběh například Ludvíka Svobody, Mikuláše Končického, Viléma Dvořáka nebo Boleslava Ivánka. Připomenuti však budou také muži z Hlučínska, kteří museli narukovat do německé armády a v průběhu války přešli na stranu svého nepřítele.

K výstavě je připraven edukační program, který najdete na straně 26.

HRABYNĚ VČERA A DNES

15. 4.–30. 11. 2016

 Národní památník II. světové války



Že Hrabyně je neobyčejně zajímavou obcí, vám ukáže výstava, prostřednictvím které zavítáte do její historie a současnosti. Budete moci nahlédnout například do období počátku vsi nebo zjistíte, jak vznikla osada Josefovce ležící v jejím sousedství. Výstava odpoví na spoustu otázek týkajících se především zdejšího zámku, ostravsko-opavské operace nebo výstavby rehabilitačního ústavu. Opomenuta nezůstala ani problematika poválečné obnovy Hrabyně a jejího vývoje do roku 1989.

K vidění jsou nejen exponáty ze sbírek Slezského zemského muzea, ale rovněž předměty zapůjčené obcí Hrabyně, místní římskokatolickou farností nebo sbory dobrovolných hasičů v Hrabyni a ve Smolkově. Těšit se tak můžete například na ukázkou podpisů prezidentů, kteří sem zavítali. A protože je Hrabyně spojena s poutním místem při kostele Nanebevzetí Panny Marie, je vystaven též historický mariánský ornát, který používali kněží v průběhu let minulých. Hrabynské osobnosti reprezentuje prvorepublikový ministr financí Karel Engliš.

VYŘEŽ/Š SI SVOU DÝNI

1.–2. 10. 2016

 Arboretum Nový Dvůr

14–18 hodin



Dýně mnoha velikostí a tvarů budou připraveny pro návštěvníky, kteří se rozhodnou zavítat do Arboreta Nový Dvůr během prvního říjnového víkendu. Děti i dospělí si mohou vyzkoušet svou dovednost a vyřezat si originální halloweenskou dýni. Ke zdobení můžete použít listy, suché květy, větvičky a další přírodniny, které budou v botanickém parku k dispozici. Areál arboreta ozdobí také dýňové výtvary žáků opavských základních škol, tentokrát na téma „Strašidla“.

Jedinečným a nezapomenutelným zážitkem pak určitě bude tradiční lampionový průvod. V průběhu obou dnů se můžete těšit také na ochutnávku sladkých i slaných dýňových specialit nebo komentované prohlídky parku, které budou začínat vždy v 15 hodin.

Vstupné 35/55/120 Kč. Prodej vstupenek ukončen v 17.30 hodin.



KONFERENCE: VÁLEČNÁ LÉTA 1914–1918 NA ÚZEMÍ MORAVY A SLEZSKA

26. 10. 2016

 Historická výstavní budova

Od 10 hodin



Konference se zaměří na průběh a dopady válečných let 1914–1918 na území Moravy a Slezska. Jednotlivé příspěvky budou věnovány bojovému nasazení moravských a slezských vojenských útvarů, ale také aspektům života v zázemí – národnostní a politické teorii i praxi a dopadům válečných událostí na ekonomiku, správu či kulturu. Referáty historiků tak přiblíží např. fungování opavského muzea ve válečných letech, opatření rakousko-uherských úřadů proti ruské špionáži ve Slezsku nebo osud vojáka a diplomata Emanuela Hajného. Na akci jsou zváni zájemci z řad odborné i laické veřejnosti.

OSLAVA VÝROČÍ VZNIKU REPUBLIKY

28. 10. 2016

 **Národní památník II. světové války**

Ve 14 hodin



Významný den našeho státu uctíme na symbolickém hřbitově slavnostním odhalením nových destiček se jmény padlých, kteří zemřeli v období II. světové války a jejichž jména byla vypátrána teprve nedávno. Jedná se o sovětské vojáky a jednoho obyvatele Ostravy.

Po celý tento den bude symbolický hřbitov se 13 000 destičkami se jmény obětí II. světové války zpřístupněn veřejnosti, která tak může rovněž uctít Památku zesnulých.

Pokud bude přát počasí, mohou návštěvníci vystoupat po 104 schodech na vyhlídku památníku. Výstupy na vyhlídku budou ve 13, 14 a 15 hodin.

Vstup do areálu bude v tento den zdarma.

DEN VÁLEČNÝCH VETERÁNŮ

11. 11. 2016

 Národní památník II. světové války



Den válečných veteránů je ve světě připomínán také jako Den veteránů nebo Den vzpomínek. V České republice je připomínán od roku 2001. Toto symbolické datum bylo vybráno na počest podepsání příměří a ukončení 1. světové války a jako symbol vojáků padlých ve Velké válce byl vybrán vlčí mák.

V tento den se mohou kolektivy zájemců po předchozí rezervaci zúčastnit edukačního programu Velká válka a české země, jež připomene zásadní okamžiky tohoto válečného konfliktu.

Rezervace u Mgr. Kamily Polákové, vedoucí NPDSV, tel.: 732 974 070, e-mail: polakova@szm.cz

MEZINÁRODNÍ DEN STUDENTSTVA

17. 11. 2016

 **Národní památník II. světové války**



Mezinárodní den studentstva se připomíná u nás i ve světě jako upomínka na tragické události roku 1939 v protektorátu Čechy a Morava a je to jediný mezinárodně slavený den, který má český původ. Při potlačení poklidné oslavy 21. výročí vzniku Československa byl smrtelně zraněn student Jan Opletal, jehož pohřeb, konaný 15. listopadu, přerostl ve studentskou demonstraci proti německým okupantům. Demonstrace byla tvrdě potlačena, české vysoké školy byly uzavřeny na tři roky. Devět studentů bylo popraveno a 1200 jich bylo transportováno do koncentračního tábora Sachsenhausen.

Jako upomínku na tento den budou mít všichni studenti středních a vysokých škol, kteří se prokáží studentským průkazem, vstup do celého areálu Národního památníku II. světové války za 10 Kč.

ADVENTNÍ KONCERTY

 Historická výstavní budova

Kostel sv. Václava



Advent – období čtyř neděl před Vánocemi, je všeobecně považován za čas, kdy se lidé společně scházejí a vychutnávají si atmosféru blížících se svátků. Také ve Slezském zemském muzeu budete mít příležitost se sejt se svými blízkými či přáteli a vychutnat si hudební vystoupení, která jsme pro vás připravili.

Sérii adventních koncertů zahájí **v pondělí 28. 11. 2016 v 18 hodin kytarový virtuos Štěpán Rak v doprovodu Alfreda Strejčka**. Jejich společný koncertní projekt s názvem **Vivat Carolus Quartus** si můžete poslechnout v prostorách **kostela sv. Václava v Opavě**.

V Historické výstavní budově vystoupí **v pondělí 5. 12. 2016 v 18 hodin** děti ze **Základní umělecké školy Václava Kálíka**.

Poslední adventní koncert bude v podání **studentů a pedagogů Církevní konzervatoře Opava**. Uskuteční se rovněž **v Historické výstavní budově**, a to **v pondělí 12. 12. 2016 v 18 hodin**.

MALOVÁNÍ BANĚK

1.–22. 12. 2016

 Historická výstavní budova



Nejen u dětí je velmi oblíbená předvánoční akce s názvem Malování baněk. Tak jako každý rok i letos můžete potěšit své blízké originální vlastnoručně vyrobenou baňkou, která jistě ozdobí každý vánoční stromeček. A pokud si myslíte, že nejste manuálně zruční, nezoufejte. Se zdobením vám rádi pomůžeme!

Akce, která je pořádána ve spolupráci s výrobním družstvem Slezská tvorba, bude probíhat v termínu **od 1. do 22. prosince 2016** vždy **v úterý, ve středu a ve čtvrtek od 9 do 18 hodin**. Pro skupiny je nutná předchozí rezervace na e-mailu pokladnahvb@szm.cz nebo na tel. 553 714 809.

Z VÝZKUMU ENTOMOLOGICKÉHO PRACOVISTĚ: NOVÝ DRUH TŘETIHORNÍ MOUCHY Z BALTSKÉHO JANTARU

V rámci výzkumného projektu IGS201505/2015 byly v loňském roce na entomologickém pracovišti studovány fosílie akalyptrátých dvoukřídlých uzavřené v baltském jantaru (třetihory, eocén, stáří asi 40 mil. let). Přitom byl Jindřichem Roháčkem, entomologem SZM, objeven neznámý druh rodu *Acartophthalmites* (Hennig, 1965), který dosud zahrnoval jen jediný druh, *A. tertiaria* (Hennig, 1965) popsáný rovněž podle inkluzí z baltského jantaru. Rod *Acartophthalmites* je zajímavý tím, že jeho systematické zařazení je nejasné; dosud byl provizorně uváděn v čeledi *Acartophthalmidae*, kam jinak náleží jen čtyři recentní druhy rodu *Acartophthalmus*, z nichž tři se vyskytují i v České republice. Objev nového fosilního druhu, který byl pojmenován *Acartophthalmites clusioides* (Roháček, 2016) je velmi významný, protože dokazuje, že rod *Acartophthalmites* zcela jistě do čeledi *Acartophthalmidae* nepatří, ale je příbuzný s čeledí různatkovití (*Clusiidae*). Třetihorní zástupci různatek (známé také z baltského jantaru), které jsou vývojem vázané na tlející dřevo padlých stromů, zřejmě žili v eocenním jantarovém pralese (před 40 mil. let) společně s druhy rodu *Acartophthalmites*. Podle provedené srovnávací analýzy však druhy tohoto vymřelého rodu do čeledi *Clusiidae* nepatří, spíše jde o zástupce dosud neznámé, byť blízce příbuzné (tzv. sesterské) čeledi dvoukřídlých. Tato hypotéza bude ověřována při studiu dalších fosilií rodu *Acartophthalmites* zapůjčených ze sbírek německých sběratelů jantarových inkluzí v následujících letech. Nový druh *Acartophthalmites clusioides* byl popsán Jindřichem Roháčkem v článku „The second species of *Acartophthalmites* from Baltic amber (Eocene), with notes on the relationships of the genus (Diptera: Acalyptrata)“, který vyšel letos v časopise *Acta Entomologica Musei Nationalis Pragae*, sv. 56 (2016), s. 409-422. Pro zájemce je tato studie dostupná také na webu, viz http://www.aemnp.eu/PDF/56_1/56_1_409.pdf. Jantarová fosílie, podle které byl druh *A. clusioides* popsán (tzv. holotyp), je uložena ve sbírce Slezského zemského muzea.

VÍKENDOVÉ VÝSTUPY NA VYHLÍDKU

Národní památník II. světové války

Každý víkend za příznivého počasí umožní průvodci zájemcům o výstup na vyhlídku vystoupat 104 schodů a rozhlédnout se do okolí. Při dobré viditelnosti tak mohou dohlédnout až na vrcholek Pradědu, Lysé hory či na území Polska. Výstupy se uskuteční ve 13, 14 a 15 hodin.

Vstupné: 10 Kč pro návštěvníky starší 6 let

PŘEDNÁŠKOVÝ CYKLUS V HISTORICKÉ VÝSTAVNÍ BUDOVĚ

 Historická výstavní budova

NAROZENÍ A KŘEST V ŽIVOTĚ EVROPSKÝCH PANOVNICKÝCH RODIN 19. A 20. STOLETÍ

5. 10. 2016 v 17.30

Život členů jednotlivých evropských panovnických rodin se již po staletí řídí pravidly, resp. rituály, spojenými s vlastním životním cyklem i dějinnými tradicemi. Narození královského potomka bylo od pradávna považováno za jednu z nejdůležitějších událostí v životě panovnického páru i země, které měl jednou vládnout. Královské těhotenství, porod, ale zejména křest proto provázela speciální ustanovení, jejichž význam zůstával běžným smrtelníkům většinou skryt. Zamysleli jste se někdy například nad tím, jakou roli hraje místo, kde se královský potomek narodí, nebo jakými pravidly se řídí výběr jeho jména? Přednáší Kamil Rodan, výzkumný pracovník SZM.

KRÁLOVSKÉ SVATBY MODERNÍ DOBY

19. 10. 2016 v 17.30

Lesk královských svateb a úsměvy novomanželů neznamenal pro mnohé představitele vládnoucích rodů právě nejšťastnější okamžiky v životě. Málokdo si dnes dokáže představit, jakému tlaku byli představitelé královské society již od dětství vystaveni a jaká pravidla je při výběru partnera svazovala a limitovala. Pohled na výběr partnerů se sice i v královských rodinách v průběhu posledního století změnil, ale došlo opravdu ke skutečné změně? Rakousko-uherský následník František Ferdinand d'Este, ruský car Mikuláš II. nebo britská princezna Margareta představují pouze výběr těch, kterým sňatková politika změnila nenávratně život. Přednáší Kamil Rodan, výzkumný pracovník SZM.

KAREL ČERNOHORSKÝ A ČESKÉ SLEZSKO

9. 11. 2016 v 17.30

Karel Černohorský byl podvakerát ředitelem Zemského muzea v Opavě (1935–1938 a 1945–1949). Šlo o neobyčejně složitá období v dějinách českých zemí a českého Slezska zvláště. Černohorský, rodák z Přerova, se stal Slezanem z přesvědčení. Uskutečnil alespoň zčásti představu o moderním regionálním muzeu; dovedení všech záměrů do konce mu překazily jednak události podzimu 1938, jednak únorový politický převrat (1948). Připomínáme-li si dnes jméno Karla Černohorského, tak především proto, že nebyť jej, nebylo by Slezské zemské muzeum dnes tím, čím je. Byl to totiž on, který zachránil množství sbí-

rek a především výstavní budovu, která díky němu povstala z trosek. Černohorského připomenutí při příležitosti 120. výročí jeho narození je proto povinnou splátkou dluhu vůči tomuto muzejníkovi, historikovi umění, etnografovi a vynikajícímu organizátorovi. Přednáší Pavel Šopák, výzkumný pracovník SZM.

LIDOVÉ KROJE VE SBÍRKÁCH SLEZSKÉHO ZEMSKÉHO MUZEA

23. 11. 2016 v 17.30

Významnou součást lidové kultury představuje oděv lidových vrstev, tzv. kroje. Kroje odrážely stupeň bohatství oblasti, stav a věk nositele, příležitost, ke které byly nošeny, i způsob života. Přednáška seznámí zájemce se základními typy krojů na území opavského a těšínského Slezska. Poukáže na odlišnosti střihů jednotlivých krojových součástí, doplňků, bohatost výšivek, způsoby úvazů vdaných žen apod. Přednášku Miroslavy Suchánkové, etnografky SZM, doplní obrazová prezentace a ukázky krojových součástí ze sbírek SZM.

ARCHEOLOGICKÉ NÁLEZY Z MÜLLEROVA DOMU V OPAVĚ

7. 12. 2016 v 17.30

V souvislosti s rekonstrukcí probíhající od roku 2015 na budově Müllerova domu v Opavě byl v jeho prostorách i přiléhajícím okolním terénu prováděn Slezským zemským muzeem záchranný archeologický výzkum. Přednáška archeoložky Soni Králové představí posluchačům nejzajímavější nálezy a nálezové okolnosti, které zde byly během průzkumných prací zjištěny. V další části přednášky pak Jana Pospíšilová z Oddělení ochrany sbírkových předmětů seznámí zájemce s tím, jak probíhá zajištění a ošetření takových archeologických nálezů, materiálové průzkumy, analýzy či následné uložení v depozitáři.

KRÁLOVSKÉ ROZVODY JAKO SYMPTOM MODERNÍ DOBY

14. 12. 2016 v 17.30

Rozvod byl po dlouhá staletí strašákem, který se jako Damoklův meč vznášel nad nejedním královským manželstvím. Pohled na něj se v průběhu dějin měnil podle toho, jak se měnila doba, strategie a myšlení příslušníků jednotlivých královských rodů. Důvodem k tak vážnému životnímu rozhodnutí mohla být touha po štěstí a svobodě, ale i po moci a bohatství. Z dnešního pohledu je jistě zajímavé sledovat důvody, které vedly saskou princeznu Luisu nebo britského krále Eduarda VIII. ke vzbouření se proti zavedeným normám. Stal se však rozvod vhodným prostředkem pro řešení manželských krizí v soudobé královské společnosti? Přednáší Kamil Rodan, výzkumný pracovník SZM.

Doprovodné a edukační programy

Doprovodné edukační programy v Historické výstavní budově

Doprovodné edukační programy k části Příroda Slezska

ZVÍŘECÍ ŠKOLKA

S dětmi si popovídáme o tom, jak zvířecí mláďata přicházejí na svět, kolik starostí nadělají rodičům a co všechno se musí naučit, než vyrostou. Podíváme se na různé typy hnízd a vajíček a vysvětlíme si také, která mláďátka potřebují naši pomoc a která ne.

Program je určen pro děti z MŠ a žáky 1. a 2. ročníků ZŠ.

Časová náročnost: 45–60 minut

REKORDMANI Z ŘÍŠE ZVÍŘAT

Karlík má oči jako rys a Mařenka skáče jako zajíc. A co vy, děti? Umíte to také? Pojdte se do muzea seznámit s rekordmany z naší přírody a porovnat se s jejich neuvěřitelnými schopnostmi.

Program je určen pro děti z MŠ a žáky 1. a 2. ročníků ZŠ.

Časová náročnost: 45–60 minut

CO NÁM ŘÍKÁ EKOLOGIE

Už jste slyšeli, že ekologie neznamená ochrana životního prostředí? Čím se tedy ekologové v praxi zabývají? V novém edukačním programu si společně tyto otázky zodpovíme, na konkrétních příkladech si vysvětlíme důležité pojmy a zamyslíme se, jak nás tyto poznatky mohou ovlivnit v každodenním životě.

Program je určen pro žáky 2. stupně ZŠ, studenty SŠ a skupiny zájemců z řad široké veřejnosti.

Časová náročnost: 60 minut

ZNÁTE JE Z POHÁDEK

Zahlédli jste v přírodě kačera Donalda nebo Budulínkovu lišku? Náš program pro nejmenší přibližuje dětem říši zvířat prostřednictvím postavíček zvířátek, které znají z pohádek. Malí návštěvníci mají možnost prohlédnout si jejich skutečnou předlohu a připomenout si své oblíbené pohádky.

Program je určen pro děti z MŠ a žáky 1. a 2. ročníků ZŠ.

Časová náročnost: 45–60 minut

MALÝ VELKÝ SVĚT

Pojdte se blíže seznámit s nejpočetnější skupinou živočichů na planetě Zemi a její nepostradatelnou úlohou v naší přírodě. V tomto edukačním programu hraje hlavní roli hmyz.

Program je určen pro žáky 2. stupně ZŠ, studenty SŠ a skupiny zájemců z řad široké veřejnosti.

Časová náročnost: 60 minut

Z PTAČÍ PERSPEKTIVY

Nahlédněme společně do světa ptáků. Povíme si o jejich zvláštnostech a dovednostech, představíme si jednotlivé zástupce a jejich zajímavé strategie.

Program je určen pro žáky 3. a vyšších ročníků ZŠ, studenty SŠ a skupiny zájemců z řad široké veřejnosti.

Časová náročnost: 60 minut

VZÁCNÍ SAVCI

V programu se návštěvníci dozvědí zajímavosti ze života vzácných a ohrožených savců. Neopomeneme však ani hojně zastoupené druhy, se kterými se můžeme v přírodě setkávat častěji.

Program je určen pro žáky 3. a vyšších ročníků ZŠ, studenty SŠ a skupiny zájemců z řad široké veřejnosti.

Časová náročnost: 60 minut

Prosíme zájemce o včasnou rezervaci termínu vybraného programu u **muzejní pedagožky Mgr. Andrey Kiedroňové, tel.: 778 488 260, e-mail: kucova@szm.cz**

Doprovodné edukační programy k části Encyklopedie Slezska

OD NITĚ KE KOŠILI – O PŘÍRODNÍCH VLÁKNECH I TEXTILNÍCH TOVÁRNÁCH

Nový program je upraven pro dvě věkové skupiny. První varianta je určena dětem z MŠ a žákům 1.–3. tříd ZŠ, zaměří se na původ rostlinných i živočišných vláken, proces jejich zpracování a využití v textilním průmyslu. Skupiny návštěvníků od 13 let si navíc představí situaci různých lidí, kteří jsou ovlivněni přesunem textilní výroby do jiné země. Účastníci budou rozvíjet své smysly, kooperativní metody práce a kritické myšlení.

Program je určen pro všechny věkové skupiny včetně zájemců z řad široké veřejnosti. **Bude dostupný od 20. října 2016.**

Časová náročnost: 60–90 minut

VANITAS - TEDY O POMÍJIVOSTI V ŽIVOTĚ

Cílem je setkat se s originálem uměleckého díla, seznámit se s námětem zátiší *Vanitas* a vést srovnání přístupu ke smrti v baroku a dnes. Program využívá metod kritického myšlení a kooperativních metod práce. Lekce pomůže hlouběji proniknout do průřezového tématu *Výchova k myšlení v evropských a globálních souvislostech*.

Program je určen pro žáky 8.–9. ročníků ZŠ, studenty SŠ a skupiny zájemců z řad široké veřejnosti.

Časová náročnost: 90 minut

Doprovodné a edukační programy

ALEGORIE, SYMBOL, PERSONIFIKACE. CO NÁM CHTĚJÍ OBRAZY A SOCHY ŘÍCT?

Program o významech zobrazeného. Symbolika v barokním malířství a sochařství dosáhla svého vrcholu, ale znaky, jinotaje a podobenství naši společnost ovlivňují i nyní. Účastníci pracují s alegoriemi kontinentů, živelů, měsíců v roce, pěti smyslů či ctností a neřestí. Pokud symbolům nerozumíme, můžeme se ztratit i v současném světě.

Program je určen pro žáky 5.–9. ročníků ZŠ a skupiny zájemců z řad široké veřejnosti.

Časová náročnost: 90 minut

KOLONIÁL ANEB O FINANČNÍ GRAMOTNOSTI

Během programu se děti podívají do koloniálu z 20. let 20. století v expozici Encyklopedie Slezska. Získávají informace o koloniích, rostlinách, které obohatily náš jídelníček od novověku, dotýkají se tématu zámořských objevů. Během lekce se zabývají pravostí peněz v historii a zkoumají ochranné prvky na současných bankovkách. Nechybí ani malý exkurz do lidové slovesnosti. Lekce vede k tématu finanční gramotnosti dětí 1. stupně ZŠ.

Program je určen pro žáky 3.–5. ročníků ZŠ.

Pro skupiny návštěvníků od 13 let bude pokračovat náročnější verze programu od listopadu 2016.

Časová náročnost: 90 minut

Prosíme zájemce o včasnou rezervaci termínu vybraného programu v Historické výstavní budově u **muzejní pedagožky Mgr. Kateřiny Pavlíčkové, tel.: 778 527 823, e-mail: pavlickova@szm.cz**

Doprovodné a edukační programy **k výstavě Spolkový život ve Slezsku**

OSTROSTŘELCI, SOKOLOVÉ, RECESISTÉ A JINÝ SPOLKOVÝ ŽIVOT VE SLEZSKU

Život v 19. století doprovázelo formování občanské společnosti a s tím spjatý vznik spolků a spolkových aktivit. Hlavní pozornost je věnována kontinuitě vybraných spolkových aktivit do současnosti. Velkou pozornost si zasluhují sbory dobrovolných hasičů, tělocvičné jednoty, turistické či střelecké spolky, dále pěvecká, divadelní, vědecká a vzdělávací sdružení. Stranou nezůstane ani recesistická společnost Schlaraffia se svými cíli – přátelstvím, humorem a uměním.

Program je určen pro žáky 5.–9. tříd ZŠ, studentům SŠ a zájemcům z řad široké veřejnosti. **Bude dostupný od 15. října 2016.**

Časová náročnost: 60 minut

Prosíme zájemce o včasnou rezervaci termínu u **muzejní pedagožky Mgr. Kateřiny Pavlíčkové, tel.: 778 527 823, e-mail: pavlickova@szm.cz**

Doprovodné a edukační programy k období zimního času a Vánoce

VÁNOCE V MUZEU

V krátkém povídání se s dětmi projdeme obdobím od začátku adventu do Tří králů. Součástí programu bude i tvořivá dílna, kde si děti vyrobí jednoduché ozdoby.

Program je určen pro děti MŠ a žáky 1.–3. tříd ZŠ.

Bude dostupný od 5. prosince 2016.

Časová náročnost: 60 minut

Prosíme zájemce o včasnou rezervaci termínu vybraného programu v Historické výstavní budově u **muzejní pedagožky Mgr. Kateřiny Pavlíčkové, tel.: 778 527 823, e-mail: pavlickova@szm.cz**

JAK TRÁVÍ ZIMU?

Víte, které živočichy můžete u nás potkat v zimě a kam se poděli ti ostatní? Tento program vysvětlí malým i velkým návštěvníkům různé způsoby, jak lze přečkat zimu a jak může člověk živočichům při zimování pomáhat.

Program je určen pro všechny věkové kategorie.

Bude dostupný od 5. prosince 2016.

Časová náročnost: 45–60 minut

Prosíme zájemce o včasnou rezervaci termínu vybraného programu u **muzejní pedagožky Mgr. Andrey Kiedroňové, tel.: 778 488 260, e-mail: kucova@szm.cz**

Doprovodné a edukační programy **v Národním památníku II. světové války**

VŮŇ PURPURY, PACH VÁLKY

Po zaznamenaném loňském zájmu návštěvníků a školních kolektivů o minivýstavu a edukační program věnovaný vánočním svátkům v období protektorátu připravil pro vás Národní památník II. světové války i v letošním roce výstavku a vzdělávací program s názvem Vůně purpury, pach války, prostřednictvím kterého vás muzejní pedagogové zavedou k vánočnímu stromu uprostřed válečné vřavy. Dozvíte se kupříkladu, jaká je historie Vánoc a jak se slavily pod nadvládou hákového kříže. Nahlédnete do protektorátní vánoční kuchyně, zjistíte, jak se tehdy zdobil stromeček. Ve druhé části edukačního programu bude následovat výtvarná dílna, ze které si děti a návštěvníci odnesou domů originální vánoční výrobek.

Program je dostupný pouze od 8. do 30. 11. 2016 a je určen pro skupiny zájemců z řad široké veřejnosti.

Časová náročnost: 60 minut

Doprovodné a edukační programy

Rezervace programu u **muzejních pedagogů: Mgr. Kamily Polákové, tel. 732 974 070, e-mail: polakova@szm.cz** nebo **Mgr. Pavla Březinského, tel.: 553 775 091, e-mail: brezinsky@szm.cz**

ODCHODY A NÁVRATY

Edukační program, který nese stejný název jako výstava ve správní budově Národního památníku II. světové války, seznámí účastníky se zajímavými osudy mužů, kteří se rozhodli utéct složitou cestou do zahraničí a bojovat proti nepříteli na východní či západní frontě. Mezi tyto osobnosti patřili např. Jan Kubiš, Mikuláš Končický, Ludvík Svoboda či méně známé – Boleslav Ivánek, Vilém Dvořák nebo Leopold Horák. Součástí programu je prohlídka výstavy a interaktivní část, ve které účastníci pracují s dobovým textem, skládají kartičky, oblékají se do uniforem aj.

Program je určen pro žáky vyšších ročníků ZŠ, studenty SŠ a skupiny zájemců z řad ostatních návštěvníků. Je možno ho upravit i pro nižší věkové kategorie.

Časová náročnost: 60 minut

ZVÍŘATA VE VÁLKÁCH

Zvířata provázela člověka nejen v době míru, ale i ve válečných věřvách. Některá sloužila jako maskoti, jiná se zapojila do ostrých bojů. Koně, psi, sloni, holubi, krysy nebo delfíni, ti všichni nasazovali a často i pokládali své životy po boku lidí. Mnohá zvířata byla za svou hrdinou službu také vyznamenána Dickinovou medailí.

Program seznámí účastníky interaktivní formou na konkrétních příkladech zvířat s jejich úlohou ve válkách.

Program je určen pro žáky 1. - 9. ročníků ZŠ, studenty SŠ a skupiny zájemců z řad široké veřejnosti. Pro každou věkovou kategorii bude speciálně upraven tak, aby korespondoval s úrovní znalostí návštěvníků.

Časová náročnost: 30–45 minut

DOMÁCÍ ODBOJ ZA II. SVĚTOVÉ VÁLKY

Odbojové hnutí se formovalo ve Slezsku již po podpisu mnichovské dohody a po okupaci Československa v roce 1939 se rozšířilo na území celého protektorátu Čechy a Morava. Program seznámí účastníky s formami odboje u nás a zaměří se především na region severní Moravy a Slezska, kde působilo několik odbojových skupin (Obrana národa, Petiční výbor Věrní zůstaneme).

Program obohatí krátké videonahrávky pamětníků, které natáčí pro památník společnost Post Bellum. Součástí programu je rovněž vyplňování pracovního listu.

Program je určen pro žáky 8. a 9. ročníků ZŠ, studenty SŠ a skupiny zájemců z řad ostatních návštěvníků.

Časová náročnost: 60 minut

OTROCKÁ PRÁCE ZA II. SVĚTOVÉ VÁLKY A DNES

V období II. světové války bylo do nacistického Německa a na okupovaná území převezeno několik miliónů mužů, žen a dětí z celé Evropy, kteří tam vykonávali jako civilní dělníci, váleční zajatci či vězni koncentračních táborů otrockou práci. Podmínky těchto lidí byly velmi těžké. Bydleli v táborech se špatnými hygienickými podmínkami a nedostačnou stravou, pracovali až 72 hodin týdně a za porušení pracovní morálky byli tvrdě trestáni.

Téma programu přesáhne až do současnosti, kde nastíní současnou situaci otrocké práce ve světě. Doplní ho videonahrávky rozhovorů s pamětníky, dokumenty a fotografie k danému okruhu. Získané informace ověří pracovní list, který je součástí programu.

Program je určen pro žáky 9. ročníků ZŠ, studenty SŠ a skupiny zájemců z řad ostatních návštěvníků.

Časová náročnost: 60 minut

HOLOCAUST A TRANSPORTY ŽIDOVSKÉHO OBYVATELSTVA

Hlavním úkolem programu bude seznámit účastníky s termíny antisemitismus, šoa, sionismus a holocaust. Objasní okolnosti, které vedly k masovým transportům evropských Židů do ghetta a koncentračních táborů. V programu bude využito dobových materiálů a vzpomínek pamětníků a součástí bude také pracovní list. Program přesahuje až do současnosti, kdy nastíní dnešní perzekuce Židů ve světě.

Program je určen pro žáky 8. a 9. ročníků ZŠ, studenty SŠ a skupiny zájemců z řad ostatních návštěvníků.

Časová náročnost: 60 minut

1. SVĚTOVÁ VÁLKA A ČESKÉ ZEMĚ

1. světová válka bývá někdy nazývána Velkou válkou. Příčiny vypuknutí války, její zásadní okamžiky a vliv válečných událostí na obyvatelstvo v českých zemích objasní tento doprovodný program. Neopomene osudy vojáků z českých zemí v rakousko-uherské armádě a v legiích. Účastníci programu si prohlédnou nejen dokumenty vztahující se k 1. světové válce, ale také své vědomosti zúročí v pracovním listě.

Program je určen pro dvě věkové kategorie:

- pro žáky 5.–8. ročníků ZŠ
- pro žáky 9. ročníků ZŠ, studenty SŠ a skupiny zájemců z řad ostatních návštěvníků

Časová náročnost: 60 minut

Prosíme o včasnou rezervaci termínu programu u vedoucí NPDSV a **muzejní pedagožky Mgr. Kamily Polákové, tel: 732 974 070, e-mail: polakova@szm.cz**

Doprovodné a edukační programy

ZNEUŽITÍ SVATOVÁCLAVSKÉ TRADICE V PROTEKTORÁTU ČECHY A MORAVA

Edukační program má za úkol přiblížit vývoj svatováclavské tradice za existence protektorátu Čechy a Morava v letech 1939–1945 a její chápání od středověku po současnost. Součástí programu je powerpointová prezentace, pracovní list, dále činnosti s vizuálními a grafickými médii, fotografiemi či auditivní ukázkou.

Program je určen pro žáky 8. a 9. ročníků ZŠ, studenty SŠ a skupiny zájemců z řad ostatních návštěvníků.

Časová náročnost: 45 minut

MNICHOV 1938 A TZV. DRUHÁ REPUBLIKA

Cílem edukačního programu je vymežit a poukázat na strategické, politické, hospodářské a morální důsledky mnichovské dohody, proměny českého nacionalismu a na slovenskou otázku v období druhé republiky. Součástí programu je powerpointová prezentace, pracovní list, dále činnosti s vizuálními a grafickými médii, ukázkou písemného pramene, fotografiemi nebo karikaturou.

Program je určen pro žáky 8. a 9. ročníků ZŠ, studenty SŠ a skupiny zájemců z řad ostatních návštěvníků.

Časová náročnost: 45 minut

PŘÍBĚHY SYNAGOG V OSTRAVĚ A OPAVĚ

Výukový program seznámí žáky, studenty a návštěvníky s kořeny evropského myšlení vycházejícími z židovských a křesťanských základů. Prostřednictvím powerpointové prezentace a pracovního listu účastníci poputují po ostravských čtvrtích a místech v Opavě spjatých s židovskými synagogami, ke kterým se váží pozoruhodné příběhy zanechávající odkaz do dnešních dnů.

Program je určen pro žáky 6. - 9. ročníků ZŠ, studenty SŠ a skupiny zájemců z řad ostatních návštěvníků.

Časová náročnost: 45 minut

NĚKTERÉ STRÁNKY ŽIVOTA V PROTEKTORÁTU ČECHY A MORAVA

Program vysvětlí účastníkům, co to byl protektorát Čechy a Morava, kdy vznikl a jak dlouho zde existoval. Zahrnuje také německou okupační správu, likvidaci českých institucí, listopadové události roku 1939, protektorátní úřady, přidělový systém či totální nasazení. Pro lepší objasnění těchto pojmů budou použity dokumenty a fotografie ze sbírek Slezského zemského muzea a výpovědi pamětníků k listopadovým událostem a k totálnímu nasazení.

Program je určen pro žáky 8. a 9. ročníků ZŠ, studenty SŠ a skupiny zájemců z řad ostatních návštěvníků.

Časová náročnost: 45 minut

TVORBA ČESKOSLOVENSKÝCH SPISOVATELŮ V DOBĚ NACISTICKÉ OKUPACE

Program představí poezii a prózu vybraných československých spisovatelů v letech 1939–1945. Žáci a studenti budou moci nahlédnout do doby, kdy došlo k narušení demokratického vývoje literatury, perzekuci spisovatelů, tvrdé cenzuře a k omezování tematiky děl.

Program s pracovním listem je určen pro žáky 8. a 9. ročníků ZŠ, studenty SŠ a skupiny zájemců z řad ostatních návštěvníků.

Časová náročnost: 45 minut

Prosíme zájemce o včasnou rezervaci termínu těchto programů u **muzejního pedagoga Mgr. Pavla Březinského, tel.: 553 775 091, e-mail: brezinsky@szm.cz**

Doprovodné edukační programy v Památníku Petra Bezruče

ŽIVOT A DÍLO PETRA BEZRUČE

V rámci edukačního programu se žáci seznámí s nejdůležitějšími okamžiky Bezručova života a s jeho literární tvorbou. Součástí programu je také poslech nahrávky rozhovoru Petra Bezruče s jeho sekretářkou Zdenkou Tomáškovou.

Lektorovaný vzdělávací program nabízí dvě varianty:

- základní verze – vhodná pro žáky ZŠ
- rozšířená verze – vhodná pro SŠ a VŠ

Novinkou je provádění školních skupin v dobovém kostýmu (představuje Dodu Demlovou – jednu z Bezručových múz). Součástí programu jsou i pracovní listy, které si žáci a studenti odnášejí po jejich vyplnění s sebou. Po předchozí domluvě lze prohlídku doplnit o četbu básní z básnické sbírky Slezské písně nebo přednes básně Stučkonoska modrá.

Časová náročnost: 45/90 minut (dle zvolené verze prohlídky)

WORKSHOP PRO ČEŠTINÁŘE

Každé první pondělí v měsíci v době od 14.00 do 15.00 hod. se v prostorách PPB koná workshop pro pedagogické pracovníky vyučující český jazyk a literaturu. Cílem workshopu je seznámit pedagogy s edukační činností PPB, navázat spolupráci s vyučujícími, získat zpětnou vazbu a zdůraznit vzájemné propojení mezi školami a muzeem na vzdělávací bázi. Na workshop je nutno se předem objednat (stačí v uvedený den do 12.00 hod.). Maximální počet účastníků je šest osob. **Účast na akci je zdarma.**

POJĎTE S NÁMI DO MUZEA

Cílem edukačního programu je seznámit děti s pojmem „muzeum“, jeho významem pro jednotlivce i společnost. Děti budou během programu seznámeny s jednotlivými muzejními profesemi (kurátor,

Doprovodné a edukační programy

archeolog, etnograf, zoolog, paleontolog atd.). Budou jim vysvětleny pojmy jako expozice, výstava, výstavní prostory, sbírkový předmět, depozitář a vernisáž. Děti budou mít možnost orientovat se v expozici, rozvíjet myšlení, vzájemně spolupracovat, esteticky vnímat a poznávat hodnoty minulosti.

Edukační program je určen pro děti z MŠ a žáky 1. a 2. ročníků ZŠ.

Časová náročnost: 60 minut

Doprovodné edukační programy **k výstavě Jubilant Václav Kálík**

VÁCLAV KÁLIK JUBILUJÍCÍ

V rámci edukačního programu se žáci a studenti seznámí prostřednictvím lektorského výkladu se životem a dílem hudebního skladatele Václava Kálíka. V letošním roce si totiž připomínáme dvě výročí jedné z nejdůležitějších osobností opavského Slezska – hudebního skladatele Václava Kálíka. Jedná se o 125. výročí narození a 65. výročí úmrtí skladatele (18. 10. 1891–18. 11. 1951).

Součástí edukačního programu je pracovní list, prezentace fotografií, netradiční poslech vybraných hudebních ukázek z autorovy tvorby. Nebude chybět ani sebereflexe výstavy.

Edukační program je určen pro žáky 5.–9. ročníků ZŠ a studenty SŠ.

Časová náročnost: 90 minut

VÁCLAV KÁLIK A JEHO MÍSTO V ČESKÉ HUDEBNÍ KULTUŘE

Workshop k výstavě „Jubilant Václav Kálík“ je určen pro širokou veřejnost, mládež a rodiny s dětmi. Účastníci workshopu si v doprovodu lektora v dobovém oblečení prohlédnou výstavu, vyrobí si hudební pexeso a v závěru se zúčastní výtvarné dílny. Nutná předchozí rezervace termínu.

Termíny konání: 22. 10., 12. 11., 10. 12. 2016

Doba konání: 10.00–12.00 hod., 14.00–16.00 hod.

Vstupné: 20 Kč

Časová náročnost: 60 minut

Prosíme zájemce o včasnou rezervaci termínu vybraného programu u **muzejní pedagožky Bc. et Bc. Evy Schwanové, tel.: 553 625 024, mob.: 778 527 815, e-mail: schwanova@szm.cz**

Muzejní obchod

V muzejním obchodě v Historické výstavní budově si můžete zakoupit upomínkové předměty na návštěvu muzea, netradiční dárky, knihy a další publikace související s muzeem a jeho sbírkami.

Více informací na <http://www.szm.cz/muzejni-obchod>

Historická výstavní budova

adresa: Komenského 10, Opava

tel.: 553 714 809, 604 393 778, e-mail: pokladnahvb@szm.cz

otevírací doba: po–ne 9–19 hod.

vstupné: expozice 50/25 Kč, rodinné 110 Kč

výstavy 25/15 Kč, rodinné 60 Kč

expozice a výstavy 60/30 Kč, rodinné 140 Kč

Arboretum Nový Dvůr

adresa: Stěbořice – Nový Dvůr

tel.: 553 661 975, e-mail: arboretum@szm.cz

otevírací doba: říjen–prosinec denně 8–16 hod.

vstupné: 40/20 Kč, rodinné 90 Kč

Národní památník II. světové války

adresa: Hrabyně 192

tel.: 553 775 091, e-mail: pamatnik-valky@szm.cz

otevírací doba: říjen út–ne 9–17 hod., listopad čt–ne 9–16 hod.
prosinec zavřeno

vstupné: expozice 50/25 Kč, rodinné 110 Kč

výstavy 20/10 Kč, rodinné 50 Kč

expozice a výstavy 60/30 Kč, rodinné 130 Kč

Památník Petra Bezruče

adresa: Ostrožná 35, Opava

tel.: 553 625 024, e-mail: pamatnik-bezruce@szm.cz

otevírací doba: po, st, pá 8–12 hod., 13–16 hod.
út, čt 10–12 hod., 13–18 hod.

vstupné: expozice nebo výstava 20/10 Kč, rodinné 45 Kč

expozice a výstava 30/15 Kč, rodinné 70 Kč

Areál čs. opevnění Hlučín-Darkovičky

adresa: Darkovičky, Hlučín

tel.: 595 051 110, e-mail: opevneni@szm.cz

otevírací doba: říjen pá 9–15.30 hod., so, ne, svátky 11–17 hod.

listopad a prosinec pouze pro předem objednané skupiny návštěvníků

poslední vstup 30 min. před uzavřením

vstupné: 40/20 Kč, rodinné 90 Kč

Srub Petra Bezruče

adresa: Ostravice 41

tel.: 732 974 060, e-mail: spb@szm.cz

otevírací doba: říjen út–ne 9–11 hod.; 14–16 hod.

listopad a prosinec pouze pro předem objednané skupiny návštěvníků

vstupné: 20/10 Kč, rodinné 45 Kč

Knihovna Slezského zemského muzea

adresa: Tyršova 1, Opava

tel.: 553 622 060, e-mail: knihovna@szm.cz

otevírací doba: út 11.30–15.30 hod., st 8–15.30 hod., čt 8–12.30 hod.



Vydává:



SLEZSKÉ ZEMSKÉ MUZEUM

Nádražní okruh 31, 746 01, Opava
tel./fax: 553 622 999
e-mail: szm@szm.cz
www.szm.cz

Náklad: 2 000 ks
Redakce: Romana Cieslarová
Fotografie: Fotoarchiv SZM
Grafický návrh: Martin Feikus
Realizace: Marie Svaková
Tisk: Tiskárna Kleinwachter
Změna programu vyhrazena
Uzávěrka 16. 9. 2016



MINISTERSTVO
KULTURY

